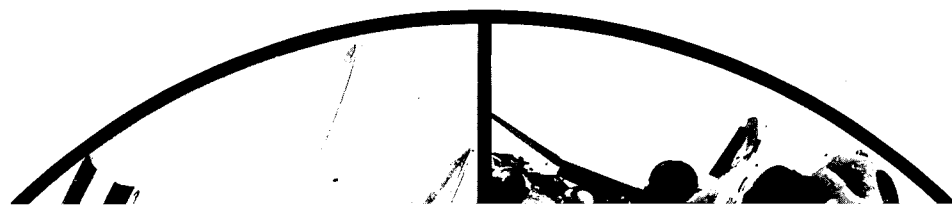


# מדע ודרכות



# הקרב על מתחם "אורחה"



## סא"ל דוד

מבצע צליחת תעלת סואץ החל בלילה שבין 15-16 באוקטובר 1973. בלילה זה ובמשך היום שלאחריו הופעלו בעיקר אנשי חי"ר (מחטיבתו של דני מט) להרחבת המאחז בגדה הרחוקה. התנגדות האויב היתה חלשה בתחילה, אולם משהתרחבו פער לוח צה"ל בגדה המערבית, הובהר לפיקוד המצרי כי מדובר בצליחה גדולה המכוונת לכיבוש שטחים במצרים ולהשמדת כוחם, וכי ממדי המבצע עלולים לסכן את הישגי הצבא המצרי. בימי הלחימה שקדמו לצליחה. לפיכך הטיל הפיקוד המצרי לאיזור הצליחה את מירב הכוחות שיכול היה לרכו, כדי לבלום ולחסל את כוח צה"ל.

יחידות הצבא המצרי שהוטלו למערכה (בעיקר יחידות קומנדו ושריון) קודמו מהמרחב העורפי — מאיזור קהיר ומאזורים בגדה המזרחית שבשליטת המצרים. מדרום ומצפון לאיזור הצליחה היו למצרים הכוחות הבאים: חטיבת טנקים 14 שהורדה מהחלק הצפוני של גזרת דיביויית חי"ר 16; חטיבת טנקים שנמצאה כבר במגע עם כוחות אוגדת שרון שעסקו בצליחה ובאבטחת מרחב הצליחה; כוח קומנדו פלסטיני ממחנות פאיד שנצטווה להיערך במערכים ג"ט ולחסום את הכבישים בחופו המערבי של האגם המר הגדול; כוח שריון בן כ-50 טנקים (מדיביויה משוריינת 4, כנראה) שנשלח לעבר גזרת ההבקעה ממערב לתעלה; חטיבת צנחנים 150 שנצטוותה

„אורחה" הוא שם קוד של מתחם מצרי על המפה. במציאות משתרע המתחם בסמוך לכפר סרפיאום, מצפון לאגם המר הגדול וממערב לתעלת סואץ. בכפר תחנת רכבת ומספר מועט של בקתות חימר ואבן אופ-ייניות. סיפור כיבושו של מתחם „אורחה" על-ידי חטיבת אמנון משתלב במערכת הפעילות של צה"ל להרחבת המאחז בגדה המערבית של תעלת סואץ במלחמת יום הכיפורים. לאחר הצליחה, שבוצעה בתפר שבין ארמיה 2 ו-3 ונתקלה בהתנגדות מועטת, התעשת האויב והחל להזרים תגבורות לאיזור, ב"ניסיון נואש לבלום ולהדוף את כוחות צה"ל חזרה אל מעבר התעלה. במגמה להרחיב את המאחז בגדה המערבית, נאבקו כוחות אוגדת שרון, ביניהם חטיבת הצנחנים של דני וחטיבת השריון של אמנון, בסדרת קרבות מתמשכת ומתישה במגמה להדוף את האויב בעיקר כלפי צפון, ובכך לאפשר לאוגדת אדן, — ובהמשך, לאוגדת קלמן — לצלוח את התעלה ולכתר את הארמיה ה-3.

התארגנה החטיבה באיזור „לקקן” — „סגול 263” תוך אבטחה כלפי דרום וכלפי צפון, באיזור „סגול 199”.

בבוקר ה-19 באוקטובר קיבל מפקד החטיבה אמנון הוראה לפנות את שטחי הפריסה ולהצטמצם בגזרה שמדרום לציר „שיק” — „לקקן”. בשעה 0800 לערך, הורה מפקד האוגדה לאמנון להתארגן ולהיכון לצליחה. המח”ט זימן קבוצת פקודות חטיבתית והוציא התראה: „היכון לצליחה” לקראת השעה 1000—1100 בבוקר. לסיכום שלב זה נציין כי במשך 4 הימים שקדמו למתן הפקודה, לחמה החטיבה ברציפות וניהלה קרבות קשים מול אויב שהטיל לגזרת הלחימה את כל הכוחות שיכול היה לרכו. אבידות החטיבה בקרבות אלה הסתכמו בכ-140 חללים וכ-80 פצועים — רבים מהם מפקדים, בכירים וווטרים. נראה, כי החל מ-19 באוקטובר בבוקר, כבר היה ברור לפיקוד המצרי כי הנסיונות הרצופים שלו לחסל את הכוח הישראלי שפרץ לגדה המערבית של התעלה — נכשלו. בשלב זה החל הצבא המצרי להתארגן במערכי בלימה ממערב לתעלה, במגמה למנוע מכוחות צה”ל לפרוץ לעבר קהיר ולעצור בעדו מנסיונו לכתר את ארמיות 2 ו-3. כוונת הפיקוד המצרי היתה לכתר את ה„מובלעת” הישראלית בגדה המערבית בכוחות שריון, ולנהל בשטחי ה„מובלעת” המכותרים — באיזור החיץ החקלאי ובשטחי המוצא של ההרים — קרבות השהיה והטרדה על-ידי כוחות קומנדו, ארטילריה וצידי טנקים. לשם כך ריכזו המצרים כוחות מדיביזיה ממוכנת, חטיבת צנחנים, 2 אגדי קומנדו וחטיבת טנקים מוקטנת. כמו כן החזירו מן הגדה המזרחית חטיבת טנקים וחטיבה ממוכנת מדיביזיה משוריינת 4. נראה, כי באיזור שבו עתידה היתה חטיבתו של אמנון להילחם (איזור הכפר סרפיאום ומתחם „אורחה”), ריכזו המצרים כוחות מחטיבת צנחנים (מס’ 150), נוסף לאנשי הנדסה ושרידי חי”ר מדיביזיית חי”ר 16, שלחמה באיזור „החווה הסינית”.

#### צליחת חטיבת אמנון והכנות לכיבוש מתחם „אורחה”

בבוקר ה-19 באוקטובר (בשעה 1000 בערך), צלחה החטיבה את התעלה, חוץ מגדוד הטנקים של סא”ל אלמוג, שנשאר להתארגנות באיזור „לקקן”. החטיבה התארגנה באיזור מחנות אבו-סולטאן, ולשם אף זימן מפקד האוגדה את אמנון לקבוצת פקודות. בשלב התארגנות זה כללה חטיבתו של אמנון את הכוחות הבאים: גדוד הטנקים של סא”ל נתן (סה”כ 17 טנקים); גדוד השריון המעורב של רס”ג יוסי; גדוד הסיור של סא”ל משה (מפג”ד ועוד 3 פלוגות חי”ר על זחל”מים ונ”נים);



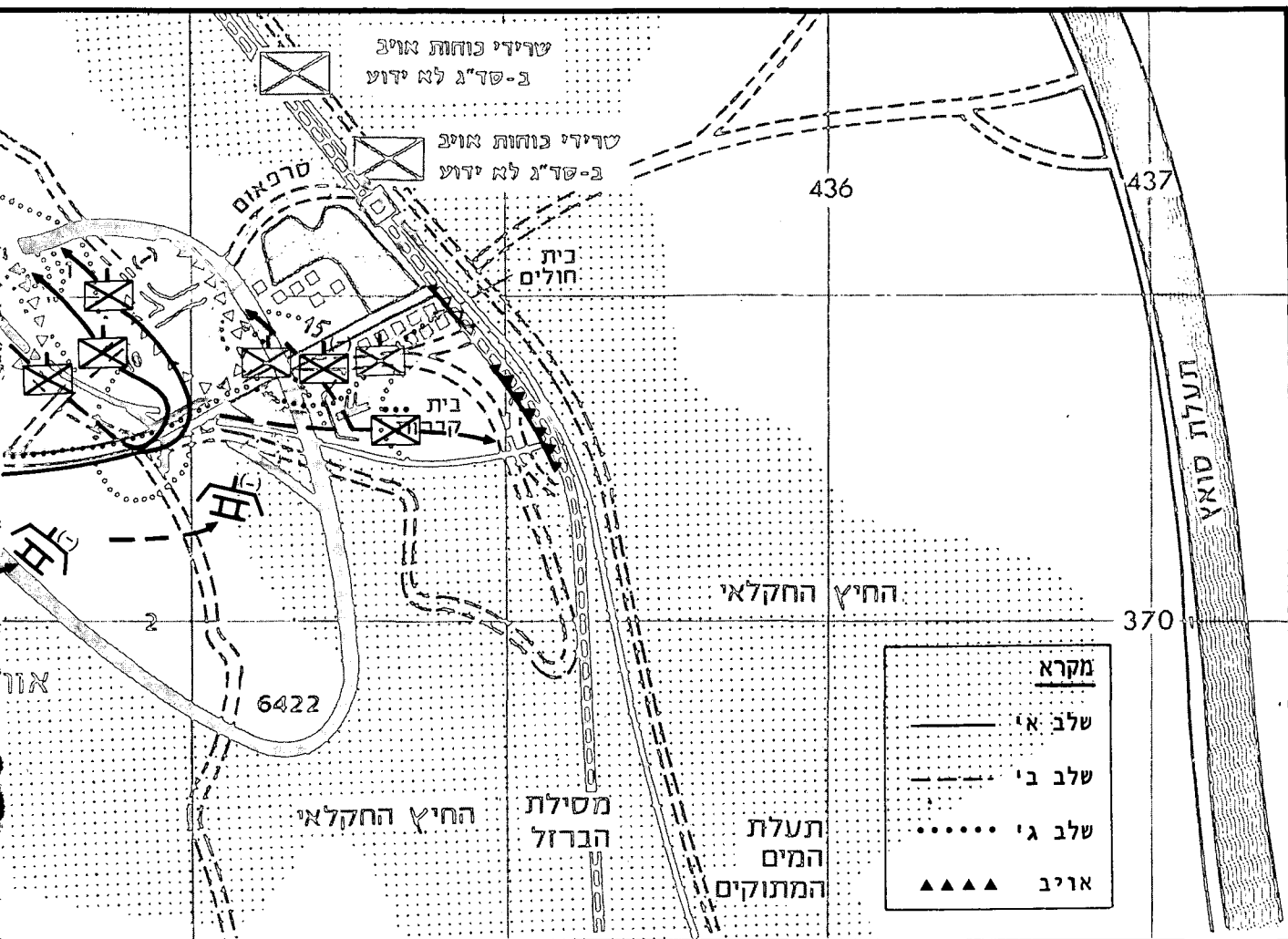
לנוע לעבר איזור הצליחה; חטיבת טנקים עצמאית 25 שפעלה במרחב ארמיה 3, קודמה בגדה המזרחית ממרחב הארמיה צפונה ולאורך האגם המר הגדול, במגמה לבלום את הכוח הצולח.

נוסף על כך לשם בלימת הצליחה, הופעלו בלילה שבין 17-18 באוקטובר הכוחות המצריים הבאים: חטיבת טנקים 24 שהור-דה בשעות אחה”צ מגזרת דיביזיית חי”ר 2 לעבר גזרת דיביזיית חי”ר 16; חטיבה ממוכנת 116 שהיתה ערוכה מצפון לחיץ החקלאי וממערב לתעלה, ועוד כוח טנקים שאמור היה, כנראה, לתקוף עמה במתואם (כוח הטנקים מדיביזיה משוריינת 4). חלק ניכר מכוחות אלה נשחק והושמד במגע עם כוחותינו כבר ב-18 באוקטובר, ובאיזור גזרת הצליחה והמרחב הצמוד לתעלה — ברצועת החיץ החקלאי — נותרו בעיקר יחידות קומנדו וצנחנים, יחידות מנהלה ויחידות עור-פיות שונות. יחידות אלה נערכו במערכים נ”ט, ועל כוחותינו הוטל להילחם בהן, כדי להרחיב את איזור ראש-הגשר והשטח-חיים הקרובים לו, ולטהר אותם מכיסי התנגדות מצריים.

#### פעילות ישראלית בגדה המערבית

במקביל למאמצי המצרים לבלום את הצליחה, תיגבר צה”ל את הכוחות הנלחמים בגדה המערבית, כדי לסכל את מאמצי המצרים: בלילה שבין 16-17 באוקטובר הופעלה בגדה הרחוקה של התעלה חטיבת הצנחנים של דני (ב-16 באוקטובר הצטרפו לחטיבה זו כ-28 טנקים מחטיבת השריון של חיים, אליהם צורפו גם כמה נגמ”שים). ב-17 באוקטובר פעלו בגדה הרחוקה של מרחב הצליחה כ-40 טנקים מחטיבתו של חיים, ב-18 בו פעלו בגדה המערבית כ-230 טנקים ישראליים, ובלילה שבין 18-19 באוקטובר כבר פעלו בגדה המערבית כ-300 טנקים ישראליים.

בבוקרו של ה-19 באוקטובר הוכשר גשר הגלילים למעבר כוחותינו, וכוחות רבים נוספים הועברו לגדה המערבית. בין הכוחות שהיו אמורים לעבור היתה חטיבת הטנקים של אמנון. עד שקיבלה את הפקודה לצלוח את התעלה ולסייע בהרחבת ראש הגשר וטיהור ה„מובלעת” הישראלית שממערב לתעלה, היוותה חטיבה זו את חוד הכוח שנועד לתפוס ב-15 באוקטובר את איזור הצליחה. החטיבה פרצה דרך מערכי המצרים במטרה להשתלט על איזור מעוז „מצמד” (בצפון האגם המר גדול) ולאבטח את גזרת הצליחה. קרבות החטיבה בלילה שבין 15-16 באוקטובר הביאו לכיבוש מרחב הצליחה המתוכנן ואיפשרו לכוחותיו של דני להגיע — עם אמצעי הצליחה שהועמדו לרשותם — לגדה המערבית ולהיאחו בה. ב-16 באוקטובר עדיין לחמה החטיבה לטיהור הצירים המובילים לאיזור הצליחה, אך למחרתו כבר פעלה באיזור הצליחה במגננה נגד כוחות חי”ר ושריון מצריים. לשם כך תוגברה בפלוגת טנקים מחטיבתו של חיים ובכוח בפיקודו של רס”ג יוסי שכלל שמונה עד עשרה נגמ”שים ושישה טנקי שלל. במשך אותו יום הוציאה החטיבה לסירוגין כוחות שונים מקו המגע להתארגנות. למחרת, ב-18 באוקטובר, השתתפה החטיבה בהרחבת איזור הצליחה בגדה המזרחית כלפי צפון, וכוחות מהחטיבה השתלטו על „החווה הסינית”: כוח בפיקוד רס”ג יוסי השתלט על „אמיר” בסיוע טנקים וארטילריה, וכוח הסיירת של משה כבש את איזור המשאבות. בלילה שבין 18-19 באוקטובר



את המערך ולטהרו בעיקר בעזרת חי"ר-חמ"ש ובסיוע ארטילרי. כן הוחלט כי ההתקפה תהיה חטיבתית. תקיפה מה- עורף תעניק לכוחות התוקפים את יתרון ההפתעה ותמנע את הצורך לתמרן בשטחים הבעייתיים של החיץ החקלאי. אולם הדבר יחייב תנועה מאובטחת לאורך כל הדרך. להלן עיקרי הפקודה לכיבוש מתחם „אורחה“:

● גבולות הגזרה. שטח הלחימה נתחם בצפון — ברצועת החיץ החקלאי המקשרת את איסמאעיליה עם קהיר; במזרח — בתעלת סואץ; בדרום — באגם המר הגדול ובי- מערב — במישורי אאידה.

● קרקע. שטח הלחימה מוגדר ברובו כאיזור חקלאי. אורכו 20 ק"מ ורוחבו 5-20 ק"מ. האיזור מושקה על-ידי הצפה, ומרו- בות בו תעלות ההשקיה. בין האזורים המעובדים, רבים אזורי הדיונות וחורשות הדקלים. מדרום לשטח הלחימה שוכן מחנה אבו-סולטאן, ששימש מרכז הגנה נ"מ באיזור.

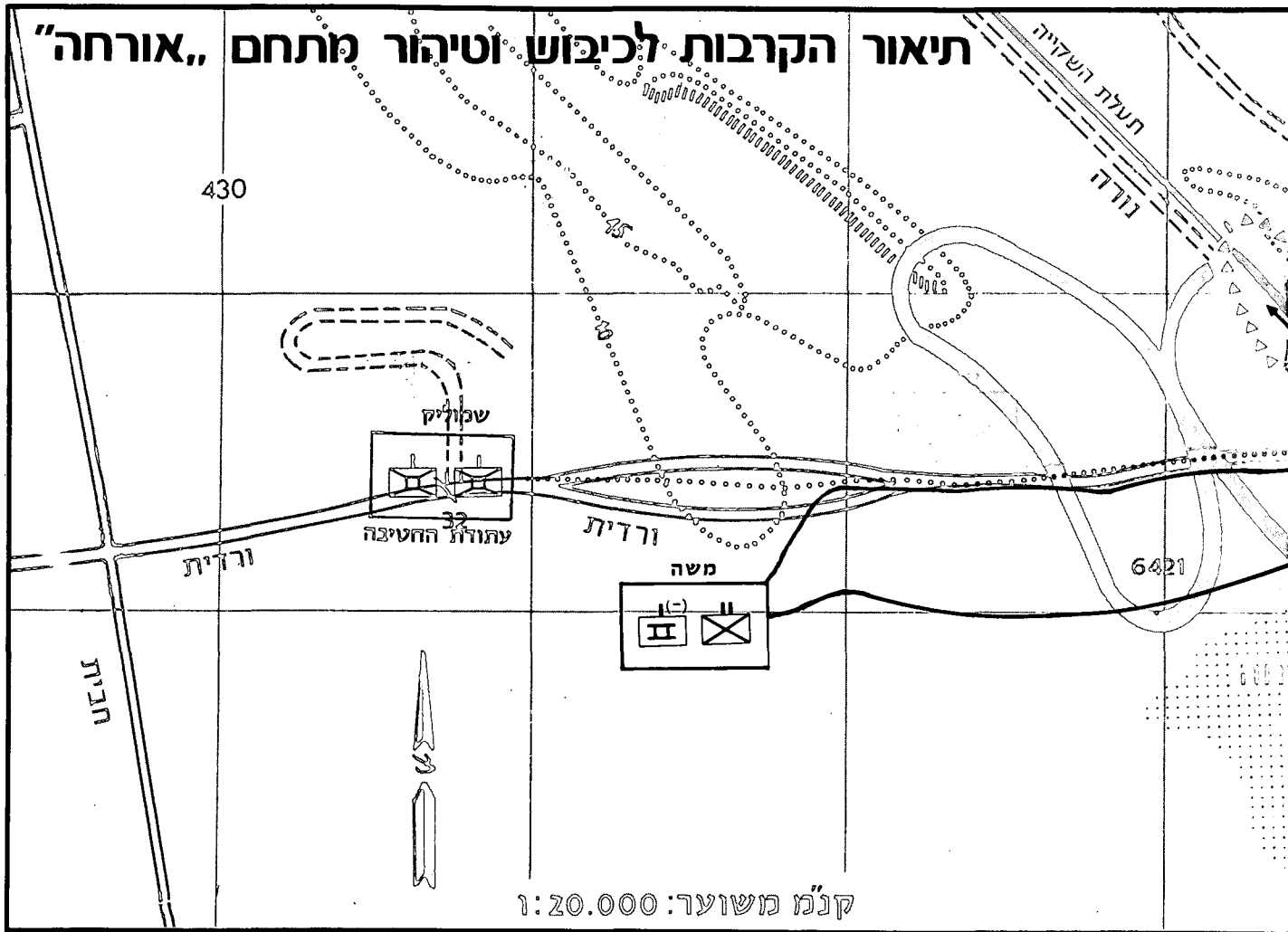
● אויב. למעשה לא היתה ידועה היערכותו בגדה המערבית. העובדות הבסיסיות היו שעיקר כוחות השדה של הצבא המצרי צלחו את התעלה, ובגדה המערבית נשאר כוחות לאבטחה. לכן, כל שלב בתנועת כוחותינו וכל כניסה לתוך שטח חדש, בוצעו תוך תצפית ואבטחה מירביים. היה ידוע רק כי בסרפיאום נמצא כוח מצרי שהדף את נסיון ההתקדמות של כוחות

ו, „כוח שמוליק“ בפיקוד רס"ג שמואל (2 פלוגות חי"ר על זחל"מים מגדוד החיר"מ של איציק).

בשעה 1200 בערך נתן מפקד האוגדה, האלוף שרון, לקבוצת הפקודות הוראות קצרות: על החטיבה לכבוש את מתחם „אורחה“, לטהר את החיץ החקלאי ממערך זה צפונה ומזרחה, להגיע לתעלת סואץ, להשתלט על רמפות מצריות בעבר המערבי של התעלה ועל גשר מצרי שקישר בין ריכוז הצבא המצרי (דיביזיית חי"ר 16 ושרידי דיביזיה משורינית 21) באיזור „החווה הסינית“, לבין שטחי העורף שלו בגדה המער- בית. כיבוש מתחם „אורחה“ והפעולות שתוכננו ובוצעו לאחר מכן, היו חלק ממתקפת צה"ל צפונה, שנועדה לאיים על כוחות ארמיה 2, לנתקם מהעורף ולמשוך כוחות אל הגדה המערבית, ובכך להקל את הלחץ על הפרוזדור הישראלי שבגדה המזרחית. המשימה של חטיבת אמנון הוגדרה כהשתל- טות על שטח מפתח, ובהמשך הלחימה היא אמורה היתה להקנות לכוחותינו שליטה על כל איזור החיץ החקלאי.

#### אופן הפעולה

מתוך שיקולים של קרקע ואויב, נבחרה דרך פעולה המתמקדת בתקיפת מערך „אורחה“ ממערב למזרח (מכיוון העורף). בהסתמך על נתוני ההתחפרות ועמדות האויב, הוחלט לתקוף



ו, מיסורי, לקיים קשר ולוגיסטיקה תקינים, ובכך להגביר את יכולת עמידתם. דרכי הגישה העיקריות הן: ציר „ורדית“ (ממערב למזרח), ציר תעלת המים המתוקים („נורה“, מצפון לדרום) וצירי עפר בתוך המתחם החבורים לצירים הנ"ל. עם זאת, יצויין כי השטח עביר במקומות שבהם הוא פתוח, וקשה, יחסית, לתנועה באזורי החיץ הסבוכים המושקים בתעלות.

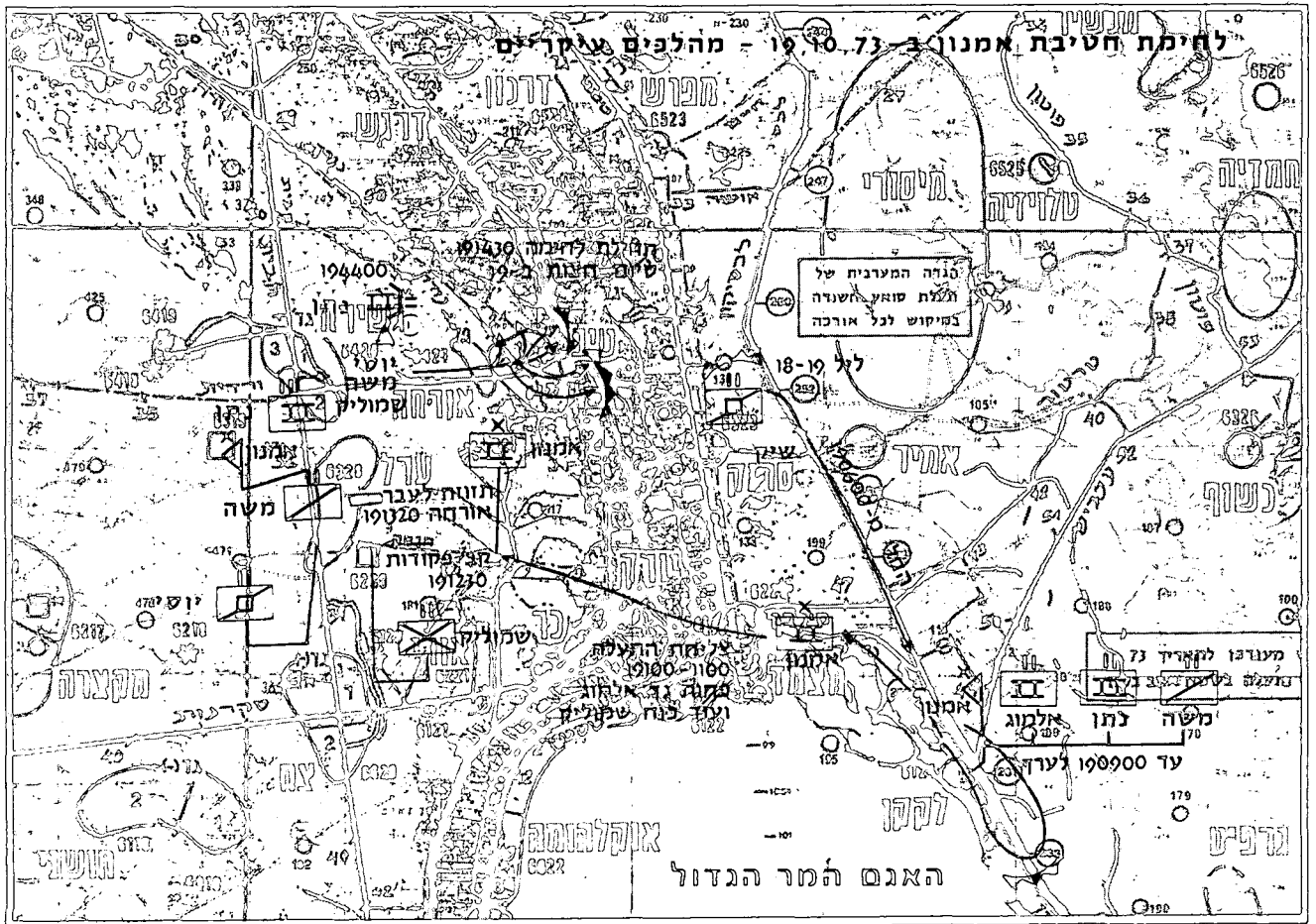
● הכוונה. חטיבת אמנון תכבוש ותטהר את מתחם „אורחה“ והכפר סרפיאום, תטהר את החיץ החקלאי מאיזור „מוצב הצינורות“ וצפונה ותשתלט על הרמפות בגדה המערבית ועל הגשר המצרי העובר על התעלה.

● השיטה. בשלב א' — התקפה חטיבתית בציר „ורדית“, כיבוש מתחם „אורחה“ והכפר סרפיאום. ההתקפה תבצע ביום ממערב למזרח על ידי כוחות חי"ר וחרמ"ש בסיוע טנקים לירי בכינות ישיר ובסיוע שני גדודי ארטילריה. בשלב ב' — חציית תעלת המים המתוקים והשתלטות על המרחב שבין תעלת המים המתוקים לבין תעלת סואץ, וכן על הגדה המערבית של התעלה, לרבות הרמפות. אם יימצא גישור על התעלה, יש לתפסו. גבול הגזרה הצפונית של החטיבה הוגדר כקו העובר ממזרח למערב באיזור ציר „תבנית 30“.

מחטיבת דני מט לעבר הכפר ב-17 באוקטובר. על-פי עדויות מפקדי הכוחות שנלחמו על מתחם „אורחה“, התבצר במקום כוח של כגודר קומנדו ועוד אנשי מנהלה ודרגים עורפיים שונים, כנראה של יחידות דיבויית חי"ר 16. שרידי גודר קומנדו נוסף פעלו נגד כוחות חטיבתו של אמנון מסבכי החיץ החקלאי ומאיזור תעלת המים המתוקים. הללו פעלו נגד כוחותיו של דני מט יומיים קודם לכן.

● תיאור מתחם „אורחה“. המתחם — הכולל יעדים חפורים ואת הכפר סרפיאום — נמצא כ-3 ק"מ ממערב לתעלת סואץ, כ-1 ק"מ מתעלת המים המתוקים הראשית שלאורך התעלה וכ-2 ק"מ מצפון למערך מחנות אבו-סולטאן. על-פי נתוני הקרקע, תצפיות ותצ"א, אותרו הפירות וביצורים בחלקים השונים של מתחם „אורחה“: מתחם 6421, מתחם 6422/1 ומתחם 6422/2. המתחם שוכן על גבעות חוליות נמוכות, אך חולשות על סביבתו. הוא ממוקם על ציר „ורדית“ וחולש על צירי הגישה מעורף השטח שממערב לו לעבר התעלה. במתחם נכלל גשר הנמצא על ציר זה, המגשר על תעלת המים המתוקים. שליטה על הגשר מקנה לכוח המגן שליטה על כל האיזור, לרבות רצועת החיץ החקלאי הסמוכה לו. חשיבות המתחם באותו פרק זמן היתה רבה במיוחד, שכן עמידתו איפשרה לכוחות הצבא המצרי שנערכו בגדה המזרחית ובאזורים „אמיר“

המשימות	הסד"כ	הכוח
יוביל את כוחות החטיבה בציר „חיפה“ – „חבית“ – „ורדית“, יתפוס עמדות על רכס החוליות מצפון ל„ורדית 32“, יפריש פלוגת טנקים מוקטנת (4 טנקים) ליחידת משה, ועם יתר הטנקים יחפה ויסייע לכיבוש מתחם „אורחה“. פלוגת הטנקים המוקטנת תסייע בחיפוי קרוב לכוח משה. יהיה בכוננות לתנועה להמשך המשימה מזרחה.	17 טנקים	גדוד הטנקים של נתן
יכבוש את מתחם „אורחה“/6421 (ממערב לצומת „ורדית“ – „נורה“).	מפג"ד + 3 פלוגות חי"ר ועוד פלוגת טנקים מוקטנת (4 טנקים) מגדוד נתן (פלוגה ג').	גדוד הסיור של משה
יכבוש את מתחם „אורחה“/6422 (הכולל בתוכו את צומת „ורדית“ – „נורה“ ונחלק לשני חלקים: 6422/1 ו-6422/2).	6 טנקים ועוד 10 נגמ"שים בשלוש מסגרות פלוגתיות.	כוח יוסי
בשלב א' – עתודה חטיבתית. בשלב ב' – כיבוש הרמפה „טיב“ א' שעל גדת תעלת סואץ.	2 פלוגות חי"ר רכובות על זחל"מים	כוח שמוליק
	4 קנים	גד"ב 155 מ"מ
סיוע לכיבוש מתחם „אורחה“.	4 קנים	גד"ב 175 מ"מ





הגשר המוביל אל היעד, עליו עברו הכוחות.

לאחר שנפרס להסתערות. בשניות הראשונות נדמה היה כי האויב שנמצא בתעלות, בעמדות ובמקומות אחרים, הופתע וחשב כי הכוח המגיע הוא מצרי; אולם משפתח כוח צה"ל באש, ניתכה עליו אש יעילה מטווח קצר. האויב ישב על גבעה חפורת השולטת על מרחב התמרון ועל הגשר. מהאש שנפתחה לעבר הכוח, נפגע ונשרף אחד משלושת הטנקים שנספחו לכוח. שני הטנקים הנותרים מיהרו לתפוס עמדות בצמוד לתעלת המים המתוקים שלרגלי „אורחה“, מדרום למקום שבו היו כשנפתחה עליהם האש, והחלו להעסיק מטרות באש תותחית הם ומקלעיהם. נגמ"שי הכוח נעצרו אף הם לרגלי הגבעה החפורת ונערכו להסתערות רכובה לעברה, אך נסיונות ההסתערות נבלמו על-ידי אש-אויב שהסבה נפגעים ברק"מ ובאנשים. נגמ"ש מפקד הפלוגה הממוכנת ונגמ"ש מפקד הכוח המשיכו בהסתערותם מזרחה והגיעו עד למבואות הדרומיים של הכפר סרפיאום.

ליד בית-החולים שמדרום לכפר נפגע נגמ"ש מפקד הפלוגה ועלה באש, ואנשי צוותו נהרגו או נפצעו. מפקד הכוח המשיך בנסיעה והגיע עד למסילת הברזל שממערב לתעלת המים המתוקים, אולם גם לעברו נפתחה אש חזקה הן מעורפו (איזור מתחם 6422/1 שעדיין לא טוהר על-ידי כוחותינו), והן מאיזור הסבך של החיץ החקלאי שממזרח לתעלת המים המתוקים. אש זו סיכנה אותו, שכן היא כללה גם אש נ"ט. מפקד הכוח החליט לחזור לאחור ולבדוק מה קורה עם אנשיו; הוברר לו כי לרגלי מתחם „אורחה“ נפגעו שני נגמ"שים וכן טנק אחד. כוחו מנה בשלב זה שלושה נגמ"שים (כולל הנגמ"ש שלו) ושני טנקים. בסביבות שעה 1600 דיווח למח"ט כי יש לו קשיים רציניים בביצוע המשימה וכי הוא מבקש סיוע של חי"ר כדי להתגבר על התנגדות האויב. באותה שעה בערך, דיווח גם נתן ממקומו בעמדות החיפוי של גדוד הטנקים שלו על מצבו הקשה של כוח ב'. דיווחו של נתן הדאיג את מפקד החטיבה, שכן נמסר בו כי חיילי האויב נראו יורדים לעבר הנגמ"שים והטנקים של כוח ב', כפי הנראה מתוך מגמה לאגפו, לכתרו ולחסלו. יוסי עצמו, ששמע על המתרחש בקשר, החליט לחזור לאחור ולבדוק את המצב מקרוב. הוא הורה לשני נגמ"שים נוספים מכוחו להצטרף אליו. משהגיע לאיזור הלחימה של כוח ב' וראה את מצב הכוח ואת אש האויב, התרשם כי לא יוכל לסייע בהשלמת משימת סגנו, והודיע למח"ט כי יודקק ליחידות חי"ר להשלמת המשימה.

בשעה 1320 בערך החלו כוחות החטיבה לנוע לעבר היעד, כאשר הנתיב המתוכנן היה ציר „חיפה“ — „חבית“ — „ורדית“. סדר התנועה היה כדלקמן: גדוד הטנקים של נתן הוביל, אחריו נעו: חפ"ק החטיבה, כוחו של משה, כוחו של יוסי ובמאסף — כוח שמוליק. בסביבות שעה 1400 התמקם הגדוד של נתן בעמדותיו ממזרח ל„ורדית 32“. באותה שעה זימן אליו המח"ט את מפקדי הכוחות לתצפית ולתדרוך אחרון לפני ביצוע. תוך כדי התצפית התברר למפקד החטיבה שמתחם 6421 הוא יעד בלתי חפור ואין בו פעילות אויב, ומצד שני יש פעילות אויב ניכרת באיזור מתחם 6422/1 ו-6422/2. לאור ממצאי התצפית, החליט מפקד החטיבה לשנות את משימות הכוחות: עיקר ההתקפה המתוכננת תופנה לעבר מתחם 6422, ובכביוש מתחם זה ישתתפו כוחותיהם של משה ושל יוסי. המתחם חולק לשתי גזרות לחימה: כוחו של משה ישתלט על הגזרה הדרום-מערבית וכוחו של יוסי על הגזרה הצפון-מזרחית. גבול הגזרות הוגדר כקו תעלת המים, המקביל לציר „גורה“. הוחלט כי היחידה המובילה תהיה יחידתו של יוסי, שכן זו היתה צריכה להילחם בעומק המתחם. כן נקבע שהכוח יפוצל אחרי מעבר הגשר: כוחו של משה יהיה במאסף וינוע מייד אחרי יחידתו של יוסי. הקרב על מתחם „אורחה“ החל בשעה 1430.

#### לחימת כוח יוסי על היעד

לאור התצפית שנערכה בטרם קרב, חילק מפקד הכוח את כוחותיו לשני כוחות משנה למשימות הבאות: כוח א' בפיקוד יוסי — הכולל את פלוגה ב' עליה פיקד אריאל (ארבעה נגמ"שים) ושני טנקי שלל מפלוגה א' — יטהר את מתחם 6422/1, יכבוש את איזור הכפר סרפיאום וישתלט על המרחב שבין המתחם, הכפר סרפיאום ואיזור החיץ החקלאי שממזרח לתעלת המים המתוקים העוברת ליד המתחם (בקרב התגלה שבמרחב היו מחפורות, ציוד הגנדי וציוד שונה אחר). כוח ב' בפיקוד סגנו של יוסי, אמציה — הכולל את פלוגה ג' (ארבעה נגמ"שים) בפיקודו של אבי ושארית טנקי פלוגה א' (שלושה טנקים) — יטהר את האיזור המתוחם בתעלת המים המתוקים במזרח, בציר „ורדית“ בצפון ובתעלת המים המתוקים המשתנת בדרום — וישתלט עליו.

בשעה 1430 החלה התנועה לעבר היעד, כאשר כוח א' מוביל. כוח זה עבר את הגשר כשהוא רכוב, פנה שמאלה והסתער לעבר פאתיו המזרחיים של מתחם 6422/2. תוך כדי מעבר הגשר נפתחה על הכוח אש, שלא היתה יעילה ביותר. התנגדות האויב לא היתה משמעותית, ולפי עדותו של יוסי, היו חיילי האויב בשטח ברובם אנשי מנהלה (נראה כי מדובר באנשי הנדסה, כיוון שנמצאו באיזור מחפורות וציוד הנדסי). הכוח פרץ ונכנס לכפר סרפיאום, עבר אותו והתייצב על קו תעלת המים המתוקים שממזרח לו. מעבר לתעלת המים המתוקים נפתחה על הכוח אש מאיזור הסבך, על-ידי כוחות בלתי מוגדרים שתפסו מחסה באיזור. שני הטנקים שפעלו עם הכוח הגיעו אף הם לקרבת תעלת המים, אולם אחד מהם פרס וחל תוך כדי עליה על מסילת הברזל העוברת בצמוד לתעלת המים וממערב לה, ונשאר תקוע שם.

כוח ב' עבר את הגשר אחרי כוח א', נכנס לתא השטח המיועד לו, ונתקל באש חזקה — לרבות אש נ"ט יעילה — זמן קצר

## לחירת כוח משה וכוח שמוליק

מייד עם התחלת התנועה ללחימה ולאחר שכוחו של יוסי נע לביצוע משימותיו המחודשות, הורה משה לפלוגת הטנקים המוקטנת שקיבל מגדוד נתן, לתפוס עמדות מדרום מערב לגשר ולחפות על הלחימה. משה הורה לכוחותיו להיצמד לסוללת העפר שמצפון לציר (באותה שעה כבר פעלו כוחות האויב כשהם מכסים באש את ציר „ורדית“ ואת איזור הגשר). תוך חילופי האש, ערך משה תצפית אחרונה לפני ההסתערות, הציב רתק על הסוללה לעבר היעד שהוקצה לו, והורה לכוח-תיו: פלוגת חי"ר (שהורכבה מצוערי בה"ד 1 וצורפה לכוח ב-14 באוקטובר) תכבוש ותטהר את 6422/2 שמדרום-מערב לתעלת המים המתוקים; פלוגת חי"ר נוספת תכבוש ותטהר את 6422/1 שמצפון-מזרח לגשר ופלוגת הטנקים המוקטנת תסייע בכיבוש 6422/2.

תוך כדי הקרב וזמן קצר לאחר תחילתו, דיווחה פלוגת הצוערים כי היעד שעליו היא מסתערת הוא דליל ואין בו כמעט התנגדות. הכוח השני, דיווח על התנגדות קשה למדי, על כן הורה משה לפלוגת הצוערים לסייע בכיבוש מתחם 6422/1. הכוח שנתקל בהתנגדות, נעצר וריתק את האויב, תוך שהוא מאפשר לפלוגת הצוערים להיכנס ללחימה. פלוגת הצוערים ירדה מיעדה לעבר ציר „ורדית“, עברה בחיפוי אש את הגשר והתחילה לטהר את היעד 6422/1 במפלס נמוך יותר מזה של הכוח השני של משה. כך התאפשר חיפוי טוב וצמוד מהמפלס הגבוה לכוו הלוחם במפלס הגמוך. לאחר כיבוש מתחם 6422/1, התמקם בו החפ"ק של משה וממקום מושבו, החולש על סביבתו, יכול היה לשלוט ביעילות על פעילות כוחותיו. יתר על

השניה, המשיך בהסתערות רכובה, תוך הנחתת אש מירבית לעבר עומק השטח ופאתיו הדרומיים של הכפר סרפיאום. בהגיע כוח זה לאיזור הדרומי של הכפר, ירדו אנשיו מה-זחל"מים וטיהרוהו תוך לחימה בשטח בנוי. כוחו של משה, שהתפנה מטיהור יעדיו הקודמים, נע לעבר איזור בית-הקברות, סרק את השטח וטיהרו, תוך שהוא משמיד פלגת מרגמות כבדות שנתגלתה במקום.

התקפה משולבת זו של כוחות שמוליק ומשה, הסירה את הלחץ מכוח ב' של יוסי, איפשרה את חילוצו לאחור לשם התארגנות וטיפול בנפגעים, ובסופו של דבר הביאה להשלמת כיבושו של מתחם „אורחה“. הגם שכיבוש המתחם נסתיים בסביבות שעה 1800, נמשך טיהורו משרידי התנגדות שעדיין פעלו בו, עד חצות ה-19 באוקטובר, כאשר הלחימה לטיהור היעד חייבה את הכוחות לנוע בזהירות ותוך חיפוי הדדי.

## סיכום

הקרב לכיבוש מתחם „אורחה“ היה חלק מפעולות צה"ל להרחבת איזור המובלעת בגדה המערבית של תעלת סואץ וטיהורו מ„כיסים“ ההתנגדות המצריים. בקרב זה באו לידי ביטוי הלקחים הבאים:

- הסתגלות מהירה למצבים משתנים וגמישות בהפעלת כוח.
- שמירה על רציפות הלחימה והלחץ על האויב.
- יכולתו של החי"ר המאומן בלחימה על יעדים חפורים ושטחים בנויים לעומת חי"ר בלתי מאומן ללחימה בצורות קרב אלו.

.....